



Departamentul de Comunicații și Marketing  
Biroul de Marketing

**STUDIU PRIVIND POTENȚIALII STUDENȚI ULBS  
CAMPANIA "ÎNCEPE CU UN VIS. TREZEȘTE-TE CU UN VIITOR!"**

2009

## CUPRINS

<b>1. INTRODUCERE</b> .....	<b>2</b>
<b>2. OBIECTIVELE ȘI METODOLOGIA CERCETĂRII</b> .....	<b>2</b>
2.1 Obiectivele studiului .....	2
2.2 Metodologia cercetării.....	2
<b>3. PROFILUL GENERAL AL CANDIDAȚILOR ULBS. RAPORT SINTETIC</b> .....	<b>3</b>
<b>4. PROFILUL GENERAL AL ELEVILOR</b> .....	<b>4</b>
4.1 Distribuția pe sexe .....	4
4.2 Distribuția pe vârstă.....	4
4.3 Distribuția geografică.....	5
4.4 Distribuția elevilor după liceul în care studiază .....	6
4.5 Distribuția elevilor după profilul clasei .....	7
4.6 Modalități de petrecere a timpului liber .....	7
4.7 Pagini web cel mai des accesate de către elevi .....	9
4.8 Bloguri.....	12
4.9 Surse de informare preferate de elevi.....	12
4.10 Decidentul familiei.....	13
<b>5. PLANURI ACADEMICE</b> .....	<b>14</b>
5.1 Dorința elevilor de a urma cursurile unei universități .....	14
5.2 Profilul facultății.....	14
<b>6. MODELE DE STUDIU ȘI PERFORMANȚĂ</b> .....	<b>16</b>
6.1 Numărul de ore alocate studiului pe o perioadă de 1 săptămână .....	16
6.2 Implicarea în activități extracurriculare.....	16
6.3 Distribuția elevilor după media general obținută în clasa a XI-a .....	18
6.4 Modalități de predare preferate de viitorii studenți .....	18
6.5 Motive pentru care studenții aleg un anumit stil de predare .....	20
6.6 Modalitatea de admitere la facultate, preferată de elevi .....	21
<b>7. PERCEPȚII ASUPRA UNIVERSITĂȚILOR ȘI ASUPRA ULBS</b> .....	<b>21</b>
7.1 Factorii care influențează decizia de a urma cursurile unei facultăți .....	21
7.2 Aspecte importante în alegerea facultății .....	23
7.3 Motive importante în decizia de a urma cursurile unei universități .....	25
7.4 Motive importante în decizia de a urma cursurile unei facultăți din cadrul ULBS .....	26
7.5 Dezvoltarea personal și profesională.....	31

## 1. INTRODUCERE

Departamentul Integrat de Comunicații și Marketing din cadrul ULBS a efectuat o cercetare de marketing în rândul elevilor din clasele a XII-a din liceele sibiene, prin intermediul campaniei „Începe cu un vis. Trezește-te cu un viitor!”. Scopul acesteia a fost de a obține informații privind profilul potențialilor studenți ULBS, planuri academice, modele de studiu și performanță, percepția lor asupra universităților, în general, și asupra ULBS, în particular, surse de informare utilizate etc. Rezultatele acestui studiu reprezintă un punct de plecare pentru strategia de marketing și comunicare adoptată în acest an.

## 2. OBIECTIVELE ȘI METODOLOGIA CERCETĂRII

### 2.1 Obiectivele studiului

Prin studiul de față s-a urmărit obținerea de informații cu privire la :

- Profilul general al candidaților ULBS;
- Planurile academice ale viitorilor studenți;
- Modele de studiu și performanță;
- Percepțiile liceenilor despre universități în general și ULBS, în particular;
- Dezvoltarea personală și profesională a elevilor;

### 2.2 Metodologia cercetării

În scopul obținerii informațiilor necesare realizării acestui studiu a fost elaborat un chestionar care a fost distribuit elevilor din cls. a XII-a din liceele sibiene, în perioada ianuarie-martie 2009, prin intermediul campaniei „Începe cu un vis. Trezește-te cu un viitor!”.

Eșantionul a fost de aproximativ 320 de persoane.

În total au fost colectate și validate 300 de chestionare dintr-un total de 630 elevi vizitați, ceea ce înseamnă o rată de colectare de 47.6% din totalul populației analizate.

Erorile se datorează, în principal, câmpurilor necompletate sau completate eronat.

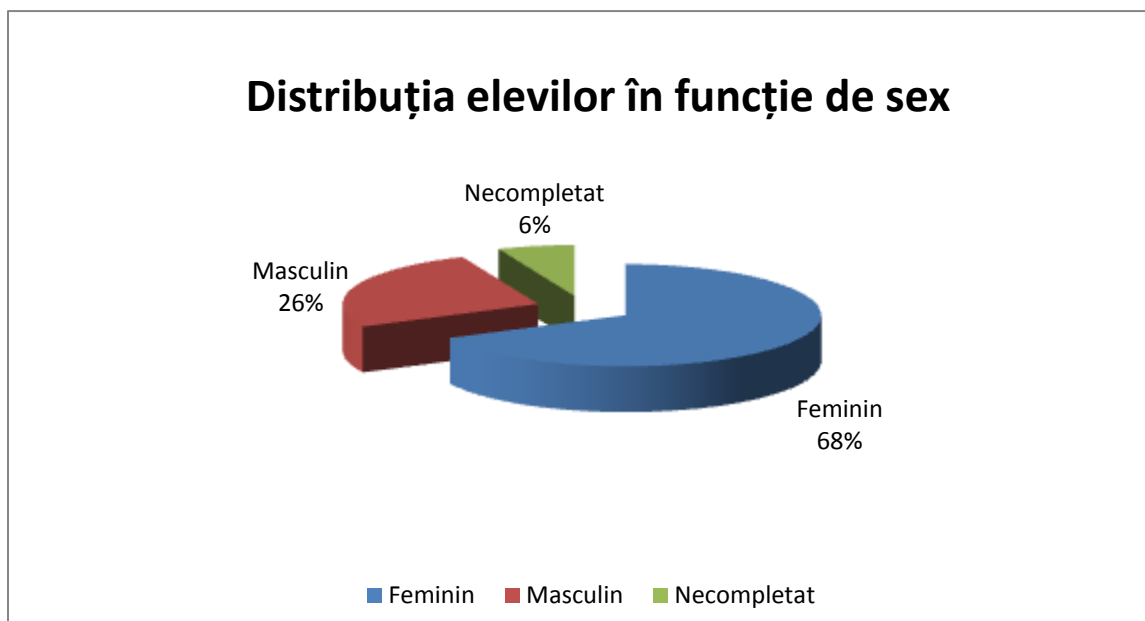
### 3. PROFILUL GENERAL AL CANDIDAȚILOR ULBS. RAPORT SINTETIC.

- Majoritatea elevilor chestionați sunt de sex feminin (68%).
- Majoritatea elevilor chestionați au vârsta de 18 ani (68%).
- Toți elevii chestionați sunt din municipiul Sibiu.
- Majoritatea elevilor care au completat chestionarele studiază la Colegiul Național „Gheorghe Lazăr” (51 %).
- 45 % dintre elevii chestionați urmează un profil filologic, iar 42 % un profil real.
- Modalitatea preferată de petrecerea timpului liber de majoritatea elevilor chestionați este ieșitul cu prietenii. Cea mai rară activitate a acestora este lectura.
- 51 % dintre elevi utilizează foarte des rețelele sociale.
- Cele mai vizitate pagini web cu profil educativ și informativ sunt: [www.wikipedia.org](http://www.wikipedia.org) (41%), [www.ulbsibiu.ro](http://www.ulbsibiu.ro) (12%), [www.edu.ro](http://www.edu.ro) (12%).
- 25 % dintre elevii chestionați citesc bloguri.
- Majoritatea elevilor folosesc, ca sursă principală de informare în alegerea facultății pe care doresc să o urmeze, Internetul (41%). 18% dintre ei accesează direct pagina web a universității, iar 23 % caută informația dorită pe Internet.
- Majoritatea elevilor chestionați (58%) au afirmat că, în familia lor, toate deciziile sunt luate împreună cu toți membrii familiei.
- Toți elevii chestionați doresc să urmeze cursurile unei facultăți.
- Profilele facultăților preferate de elevi sunt Economie (20%), Drept (9%), Litere și Arte (9%), Științe (9%), Inginerie (9%).
- 52 % dintre elevi acordă studiului individual între 1 - 10 ore pe săptămână.
- 34 % dintre elevi sunt implicați în activități extracurriculare.
- Activitățile extracurriculare preferate de majoritatea elevilor sunt cele cu caracter sportiv-48%. 19% dintre elevi activează în cadrul unor asociații de tineret, 8% în trupe de teatru, 7% în ONG-uri, 5% în cercuri de istorie și lingvistică.
- 62% dintre elevii chestionați au avut media generală din clasa a 11-a cuprinsă între 8.51 - 9.50.
- Modalitatea de predare a unei discipline preferată de elevi este o *combinație de teorie și discuții libere* în timpul cursului ,urmată îndeaproape de modalitatea *teorie predată la curs cu suport online*.
- Modalitatea preferată de admitere de către 73 % dintre elevi este examenul scris.
- Factorul care are cea mai mare influență în luarea deciziei de a studia la o anumită facultate este reprezentat de *oportunitățile de angajare ale studentului*. Celelalte variabile care au o mare influență în luarea deciziei de a urma cursurile unei facultăți sunt: *profesionalismul și pregătirea cadrelor didactice, calitatea învățământului, aplicarea practică a cunoștințelor teoretice*.
- În alegerea facultății dorite, majoritatea elevilor consideră foarte importante următoarele aspecte: *profesionalismul și pregătirea cadrelor didactice* (26%), *mărimea și gradul de modernizare a campusului* (18%), *calitatea învățământului* (17%) și *aplicarea practică a cunoștințelor teoretice* (14%).

- Cele mai importante motive în decizia unei elev de a urma cursurile unei universități sunt: *obținerea unui loc de munca foarte bun (68%), pregătirea pentru viitoarea carieră (68%), pregătirea pentru viitoare specializări (48%), dezvoltarea de noi abilități, competențe (45%).*
- Motivele principale datorită cărora elevii ar urma cursurile unei facultăți din cadrul ULBS sunt: *oportunitățile de studiu și practică în străinătate, bursele oferite, reputația universității, a cadrelor didactice, calitatea programelor academice.*
- Abilitățile pe care studenții le considera cele mai importante și doresc să le obțină în urma studiilor universitare sunt: *încrederea în propria persoană și competența pentru viitoarea carieră.*

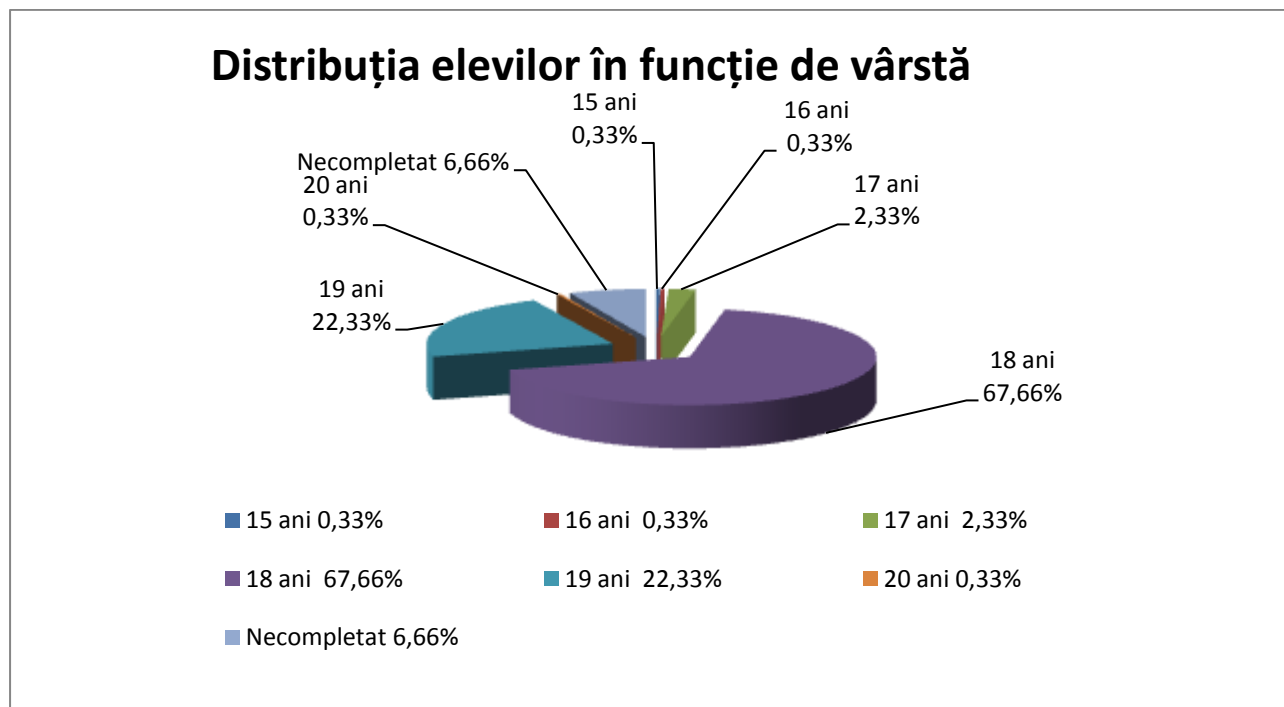
## 4. PROFILUL GENERAL AL ELEVILOR

### 4.1 Distribuția pe sexe



Distribuția pe sexe a elevilor din clasa a XII-a arată că , printre elevii chestionați, sunt de 2,6 ori mai multe persoane de sex feminin decât persoane de sex masculin. Din totalul elevilor chestionați, procentul persoanelor de sex feminin este de 68%, comparativ cu cel al persoanelor de sex masculin, care este de 26%.

#### 4.2 Distribuția pe vârstă

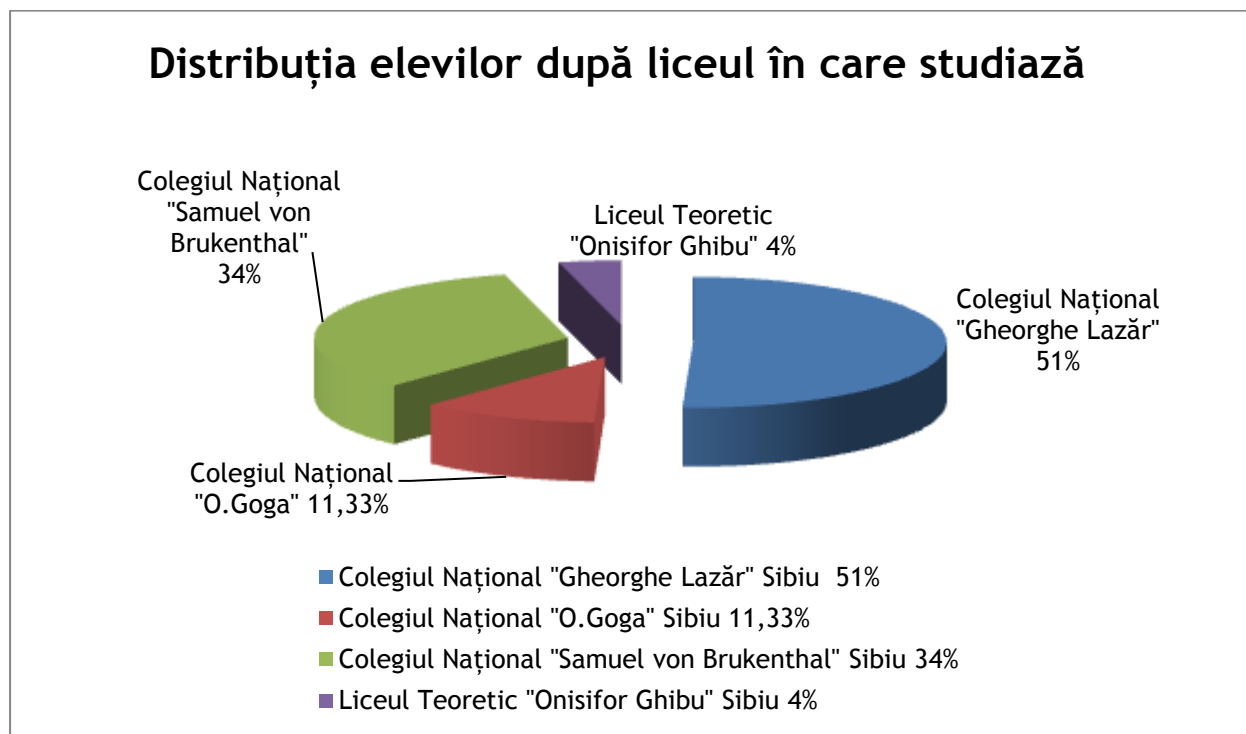


Majoritatea elevilor chestionați au vârsta de 18 ani- 67,66%. 22,33% au 19 ani, iar aproximativ 3% dintre ei au vârsta cuprinsă între 15-17 ani.

#### 4.3 Distribuția geografică

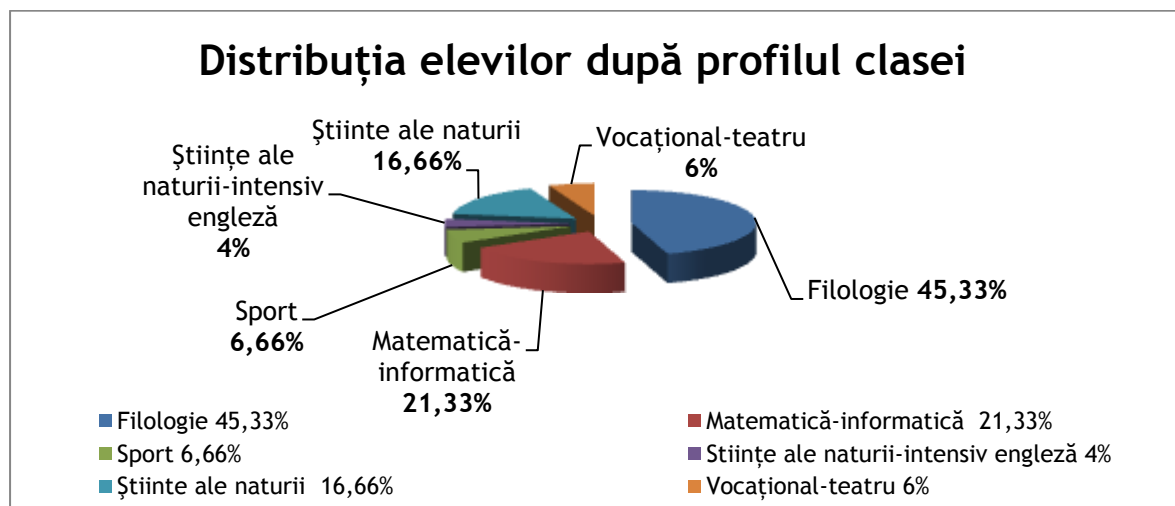
Elevii chestionați sunt, în proporție de 100%, din municipiul Sibiu.

#### 4.4 Distribuția elevilor după liceul în care studiază



Chestionarele s-au împărțit cu preponderență la Colegiul Național „Gheorghe Lazăr”, de unde provin 51% dintre respondenți. Celelalte licee în care s-a efectuat studiul sunt Colegiul Național "Samuel von Brukenthal", Colegiul Național "Octavian Goga" și Liceul Teoretic "Onisifor Ghibu".

#### 4.5 Distribuția elevilor după profilul clasei



Majoritatea elevilor chestionați urmează profil filologic- 45,33%. Un procent semnificativ dintre elevi urmează profil de matematică-informatică- 21,33%.

#### 4.6 Modalități de petrecere a timpului liber

Activitatii	Importanta		Frecventa		Necompletat	Procent	Scor
	-1	0	1	(+2)	Valoare		
Navighezi pe internet	17	52	63	66	102	34%	0.59
Iesi in oras	3	53	121	108	15	5%	1.11
Stai cu prietenii	3	56	118	106	17	5.66%	1.09
Citesti	24	90	105	61	20	6.66%	0.67
Vizionezi filme	13	98	102	65	22	7.33%	0.73

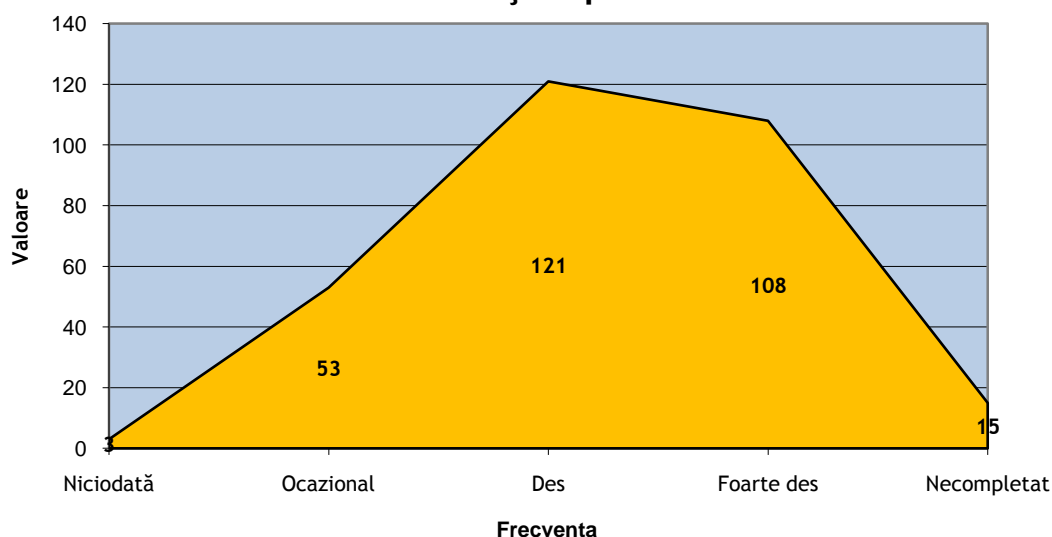
Scor total 4.19

Scala: -1 = Niciodata; 0= Ocazional; 1= Des; 2= Foarte des.

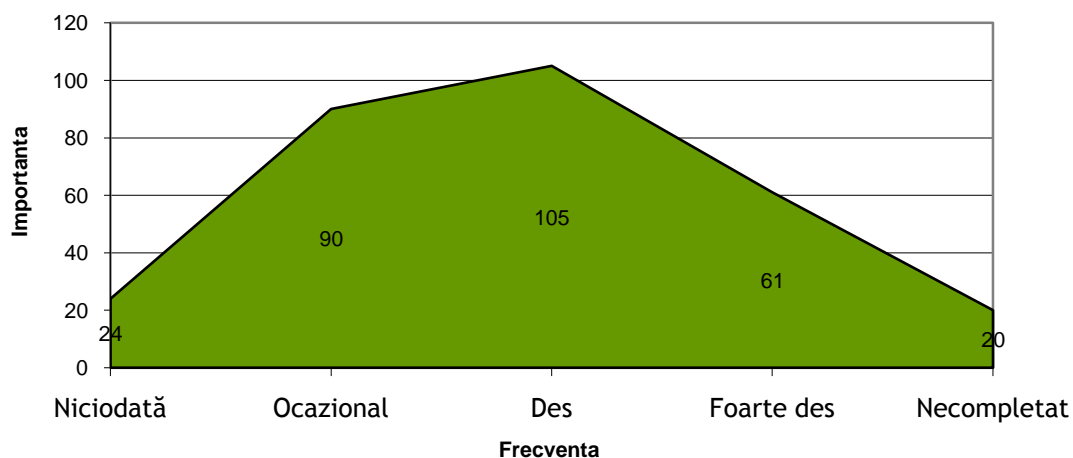
Cel mai frecvent, elevii își petrec timpul liber ieșind cu prietenii (scor 1,11), în condițiile unei marje de eroare 5%.

Cea mai rară activitate e elevilor în timpul liber este lectura (scor 0,67), în condițiile unei marje de eroare de 6,66%

#### Activitatea preferată în timpul liber- ieșitul în oraș cu prietenii

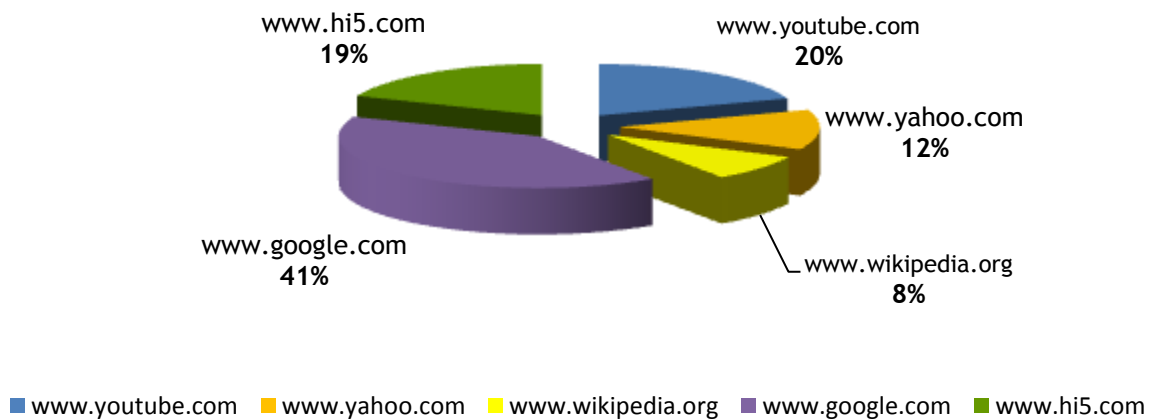


## În timpul liber elevii citesc foarte rar



### 4.7 Paginile web cel mai des accesate de către elevi

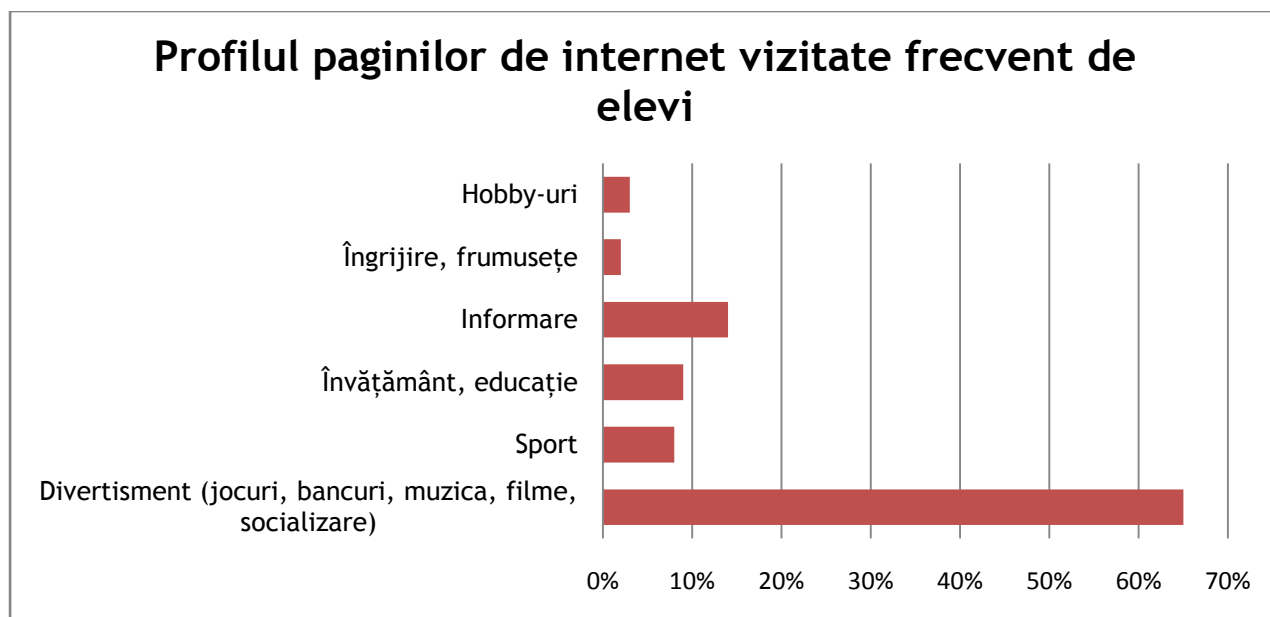
#### Cele mai vizitate pagini web de către elevi



41% dintre elevi folosesc ca și motor de căutare [www.google.com](http://www.google.com).

51% dintre elevi utilizează foarte des rețelele sociale. Cel mai accesat website este [www.youtube.com](http://www.youtube.com), utilizat de 20% dintre elevi, urmat de [www.hi5.com](http://www.hi5.com)- 19% și [www.yahoo.com](http://www.yahoo.com)- 12%.

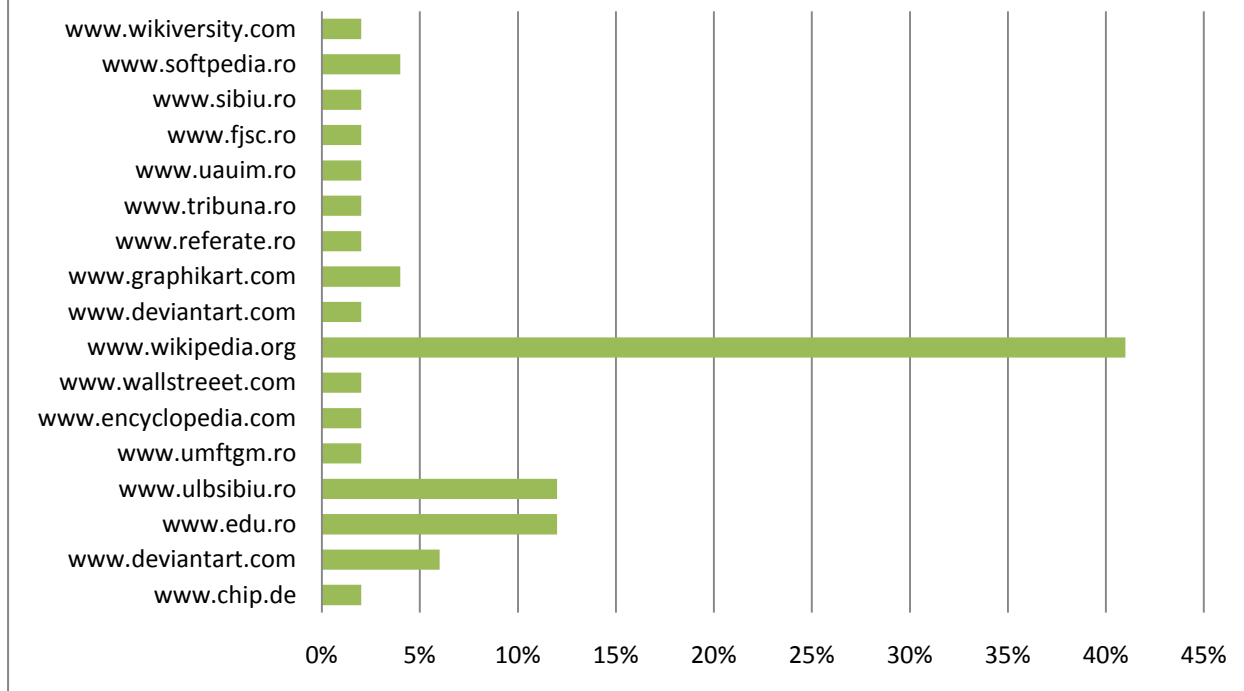
Un procent semnificativ de elevi (8%) accesează frecvent [www.wikipedia.org](http://www.wikipedia.org).



Paginile web de divertisment sunt cel mai frecvent accesate de elevii chestionați. 65% dintre elevi utilizează online-ul pentru a socializa, a asculta muzică, a viziona filme, a citi bancuri etc.

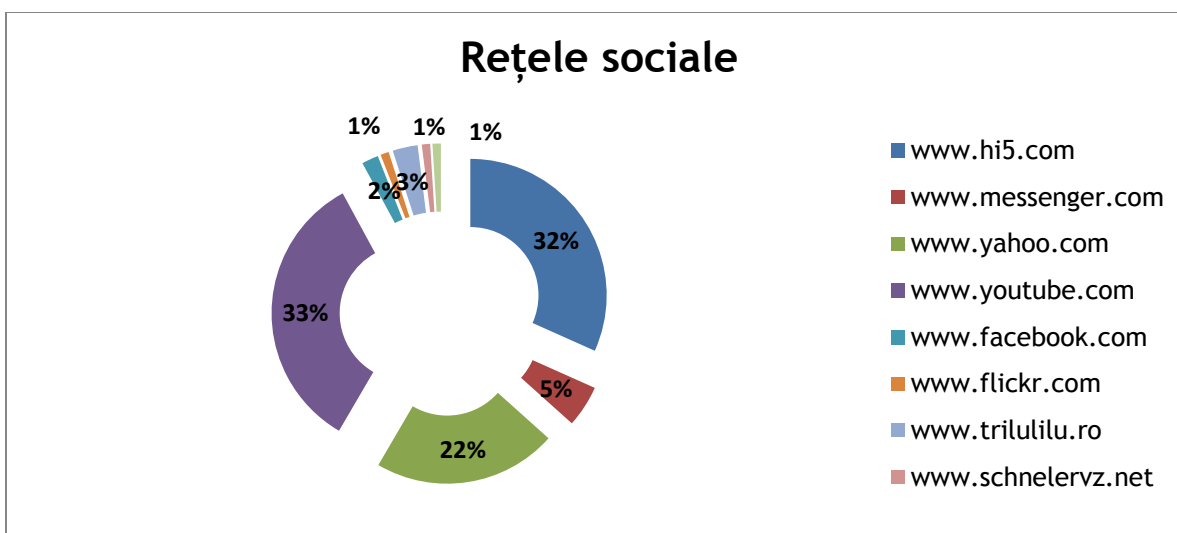
33% dintre elevi utilizează mediul online pentru informare (informații generale, cotidiene, sport, învățământ, educație).

## Învățământ, educație, informare

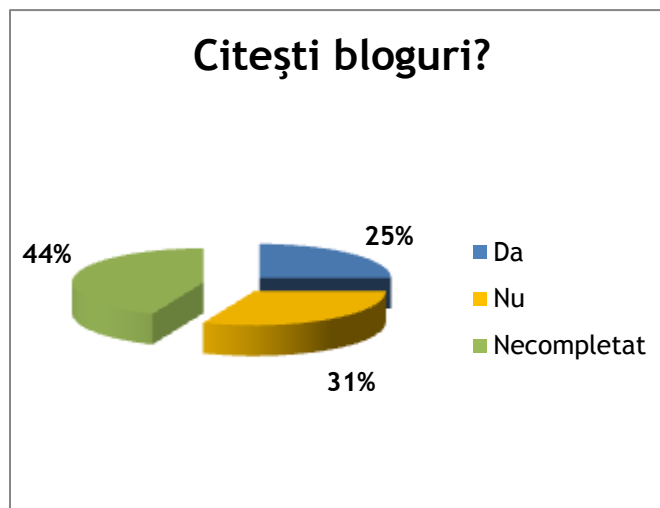


În ceea ce privește paginile web vizitate de elevi, cu profil educativ, informativ, cel mai accesat website este **Error! Hyperlink reference not valid..** 12% dintre elevi vizitează frecvent [www.ulbsibiu.ro](http://www.ulbsibiu.ro) și [www.edu.ro](http://www.edu.ro).

## Rețele sociale

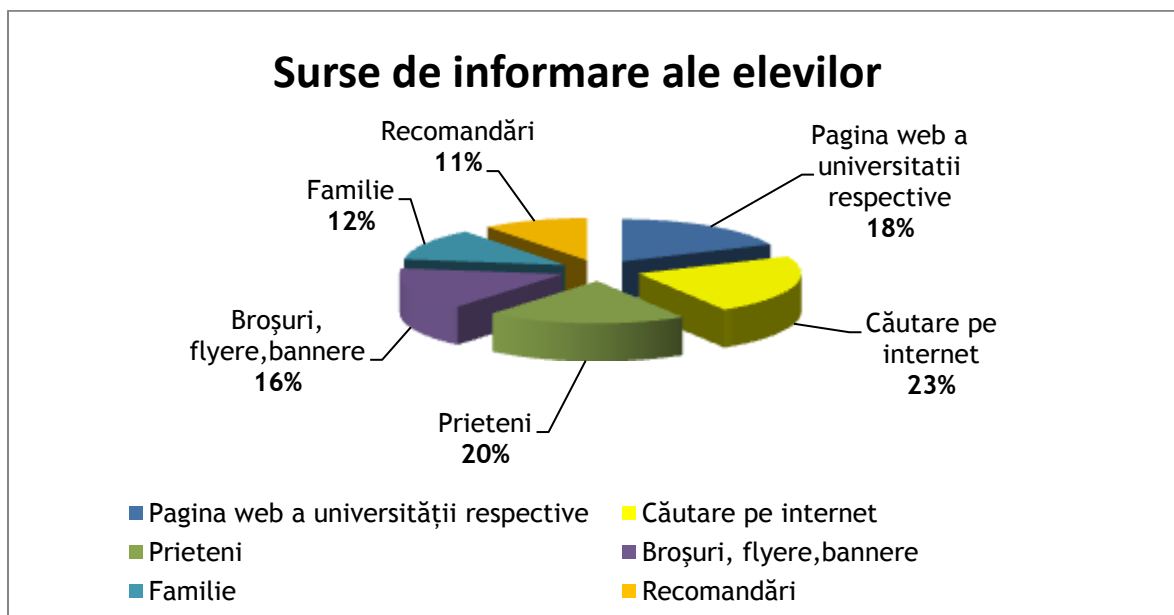


#### 4.8 Citești bloguri ?



Doar 25% dintre elevii chestionați citesc bloguri.

#### 4.9 Surse de informare preferate de elevi în alegerea facultății pe care o vor urma

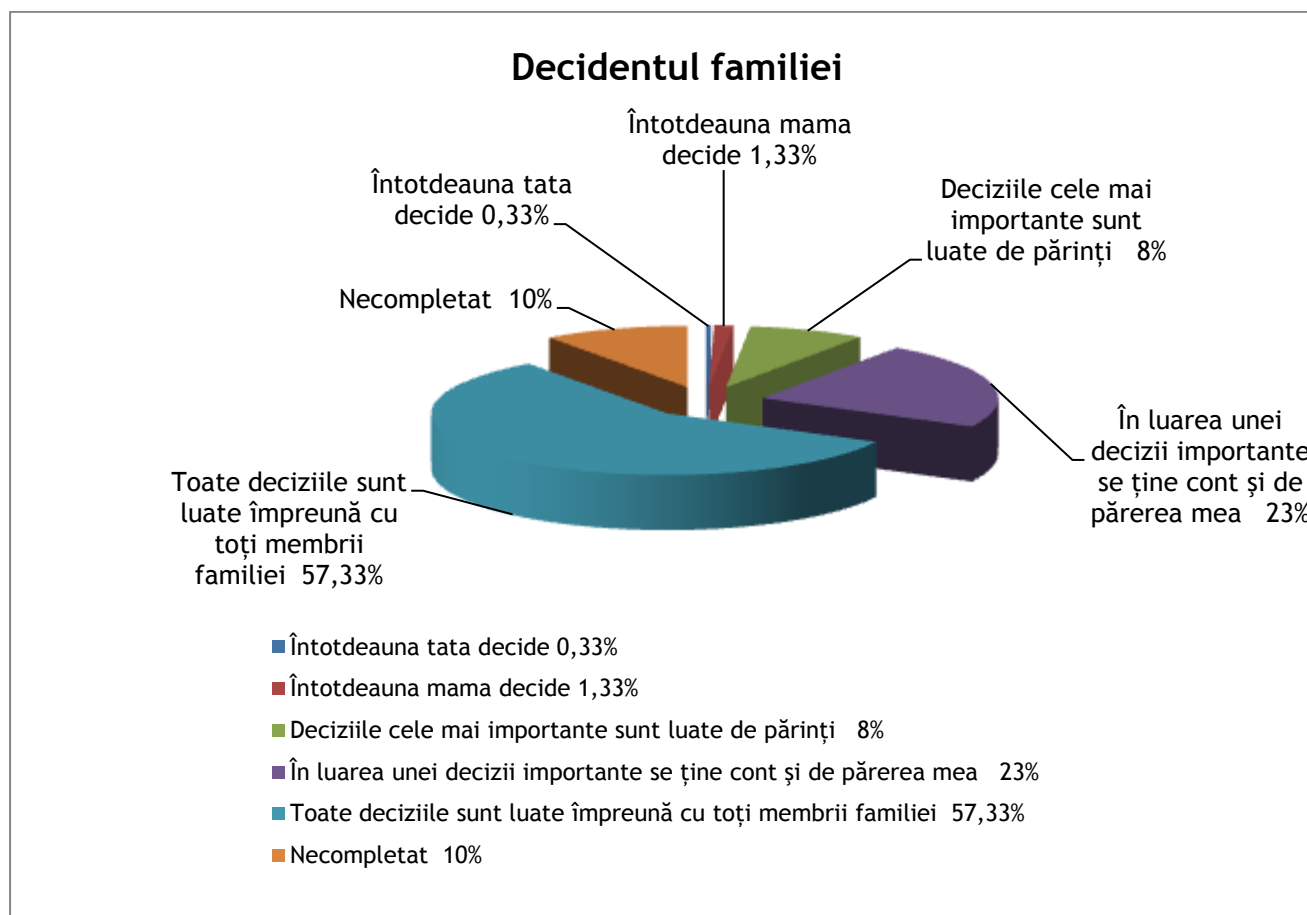


Majoritatea elevilor utilizează, ca și sursă de informare în alegerea universității pe care doresc să o urmeze, Internetul- 41%. Aceștia fie accesează direct pagina web a universității (18%), fie caută informația dorită pe Internet (23%).

Materialele promoționale cu caracter informative (broșuri, flzere, bannere) sunt utilizate de 16% dintre elevi.

Foarte importante în alegerea unei universități sunt, pentru elevii chestionați, recomandările (43%), fie că sunt de la familie, prieteni, profesori, etc.

#### 4.10 Decidentul familiei



Majoritatea elevilor chestionați (57,33%) au afirmat că, în familia lor, toate deciziile sunt luate împreună cu toti membrii familiei.

23% dintre elevi au afirmat că, în familia lor, în luarea unei decizii importante se ține cont și de părerea lor.

Parinții decid, fără a ține cont și de părerea copiilor, în doar 1,66% din cazuri.

## 5. PLANURI ACADEMICE

### 5.1 Dorința elevilor de a urma cursurile unei universități

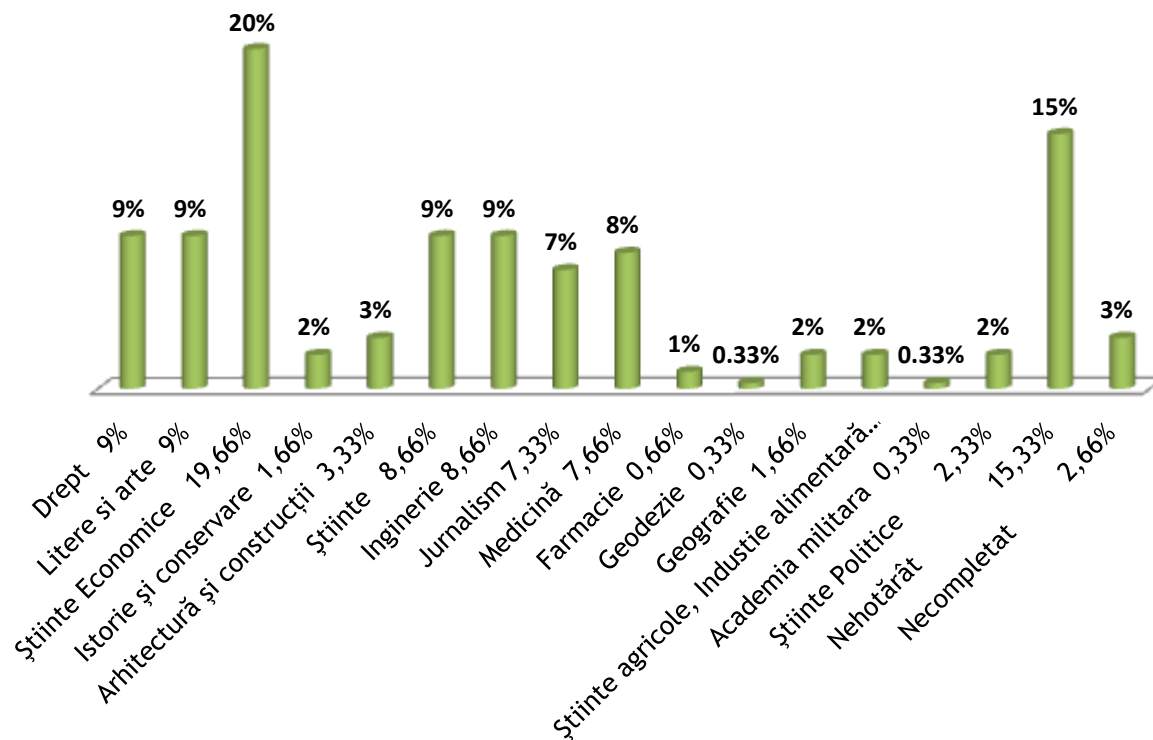
Dorința de a urma cursurile unei universități, valoare relativă	Valoarea absolută
Da (100%)	300
Nu (0%)	0

Toți elevii chestionați doresc să urmeze cursurile unei universități.

### 5.2 Profilul facultății

Profil	Valoare relativă	Valoare absolută
Drept 9%	9 %	27
Litere si arte 9%	9 %	27
Științe Economice 19,66%	19.66%	59
Istorie si conservare 1,66%	1.66%	5
Arhitectura si constructii 3,33%	3.33%	10
Științe 8,66%	8.66%	26
Inginerie 8,66%	8.66%	26
Jurnalism 7,33%	7.33%	22
Medicina 7,66%	7.66%	23
Farmacie 0,66%	0.66%	2
Geodezie 0,33%	0.33%	1
Geografie 1,66%	1.66%	5
Științe agricole, Industrie alimentara si Protectia mediului 1,66%	1.66%	5
Academia militara 0,33%	0.33%	1
Științe Politice 2,33%	2.33%	7
Nehotarat 15,33%	15.33%	46
Necompletat 2,66%	2.66%	8
Total	100%	300

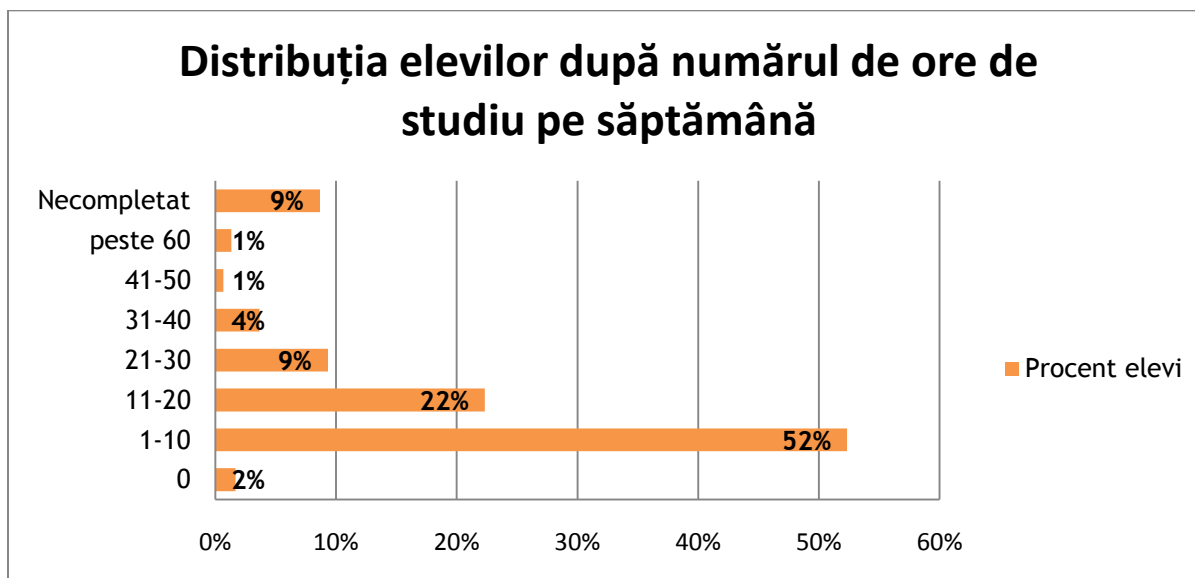
### Distribuția studenților în funcție de profilul facultății pe care doresc să o urmeze



Majoritatea elevilor chestionați (20%) doresc să urmeze o specializare cu profil economic. Câte 9% dintre elevi doresc să urmeze o specializare din domeniul Drept, Litere și Arte, Științe sau Inginerie, iar 8% doresc să aplice la o specializare din domeniul Medicinii.

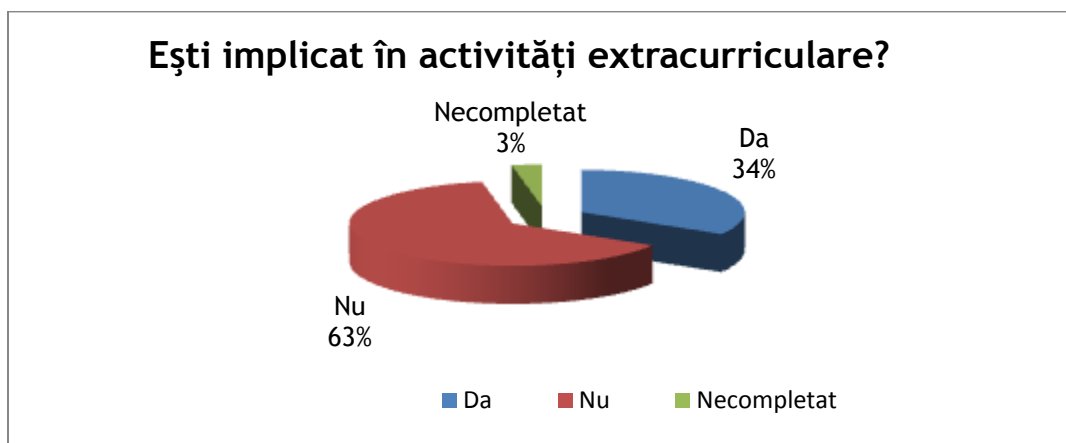
## 6. MODELE DE STUDIU ȘI PERFORMANȚĂ

### 6.1 Numărul de ore alocate studiului pe o perioadă de 1 săptămână



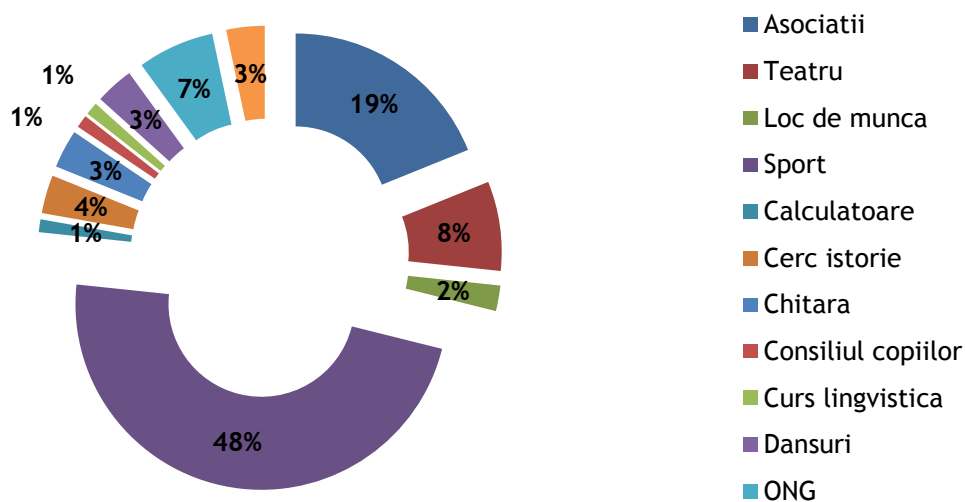
52% dintre elevi acordă studiului individual între 1 și 10 ore/săptămână, iar 22% dintre ei între 11 și 20 ore / săptămână. 4% dintre elevii chestionați studiază individual între 21-30 ore/săptămână.

### 6.2 Implicarea în activități extracurriculare



34% dintre elevi sunt implicați în activități extracurriculare.

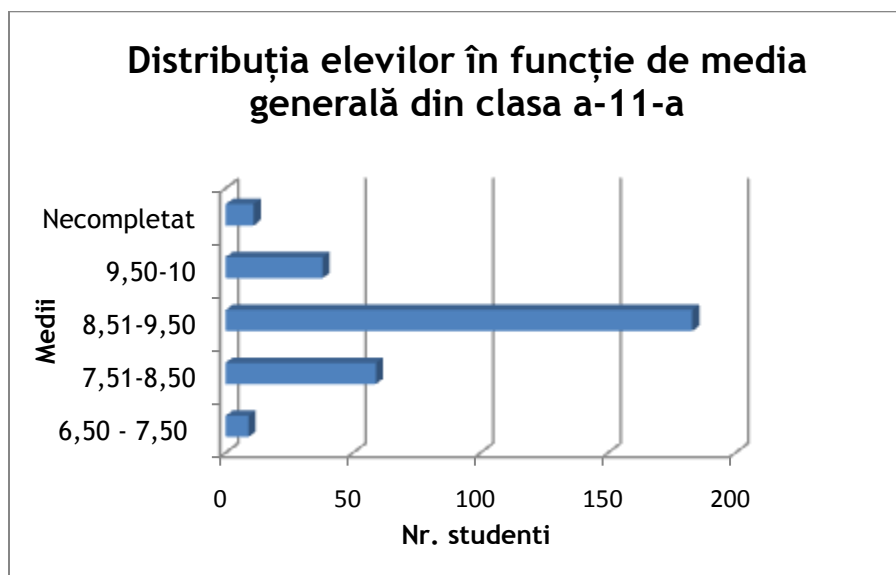
### Profilul activităților extracurriculare



Activitățile extracurriculare preferate de majoritatea elevilor sunt cele cu caracter sportiv- 48%. 19% dintre elevi activează în cadrul unor asociații de tineret, 8% în trupe de teatru, 7% în ONG-uri, 5% în cercuri de istorie și lingvistică.

2% dintre elevii chestionați au un loc de muncă.

### 6.3 Distribuția elevilor după media generală obținută în clasa a 11-a



Majoritatea elevilor chestionați au avut media generală din clasa a XI-a cuprinsă între 8.51-9.50 (62%), 14% dintre elevi au avut o medie cuprinsă între 9.50 și 10.00.

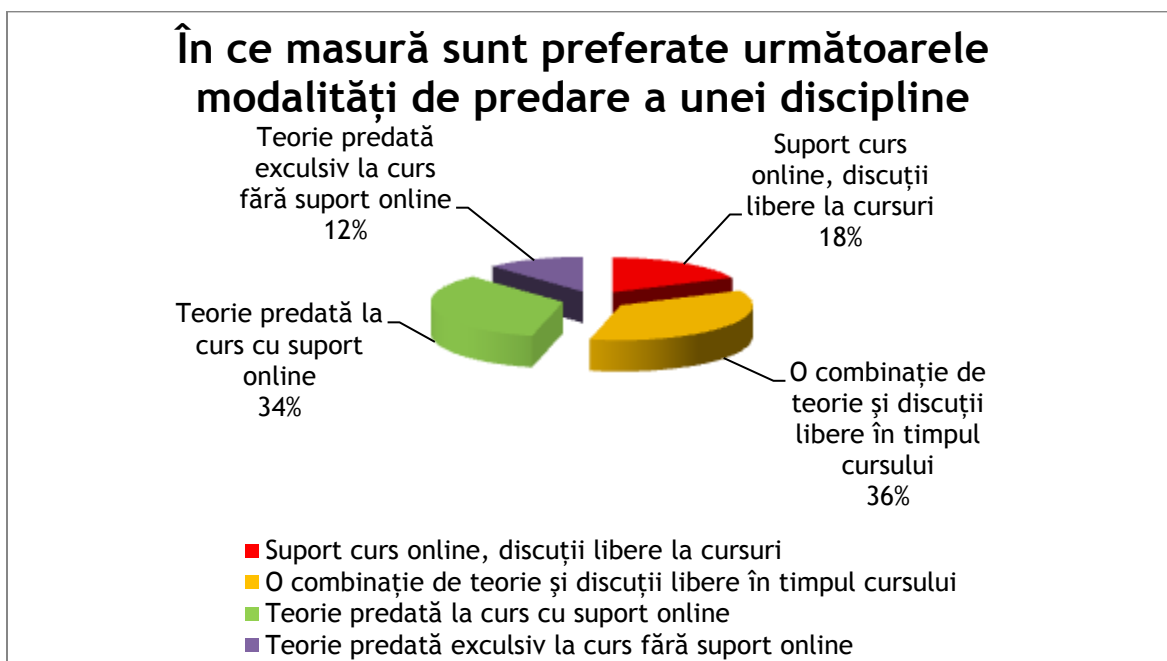
#### 6.4 Modalități de predare preferate de viitorii studenți

Modalitati de predare	Acord					Necompletat	Scor	
	(-2)	(-1)	0	(+1)	(+2)			Valoare
Suport curs online, discuții libere la cursuri	10	10	26	44	84	125	41.66%	0.6
O combinație de teorie și discuții libere în timpul cursului	10	13	32	62	165	18	6%	1.19
Teorie predată la curs cu suport online	11	9	38	70	152	20	6.66%	1.14
Teorie predată exclusiv la curs fără suport online	34	54	30	75	84	23	7.66%	0.4

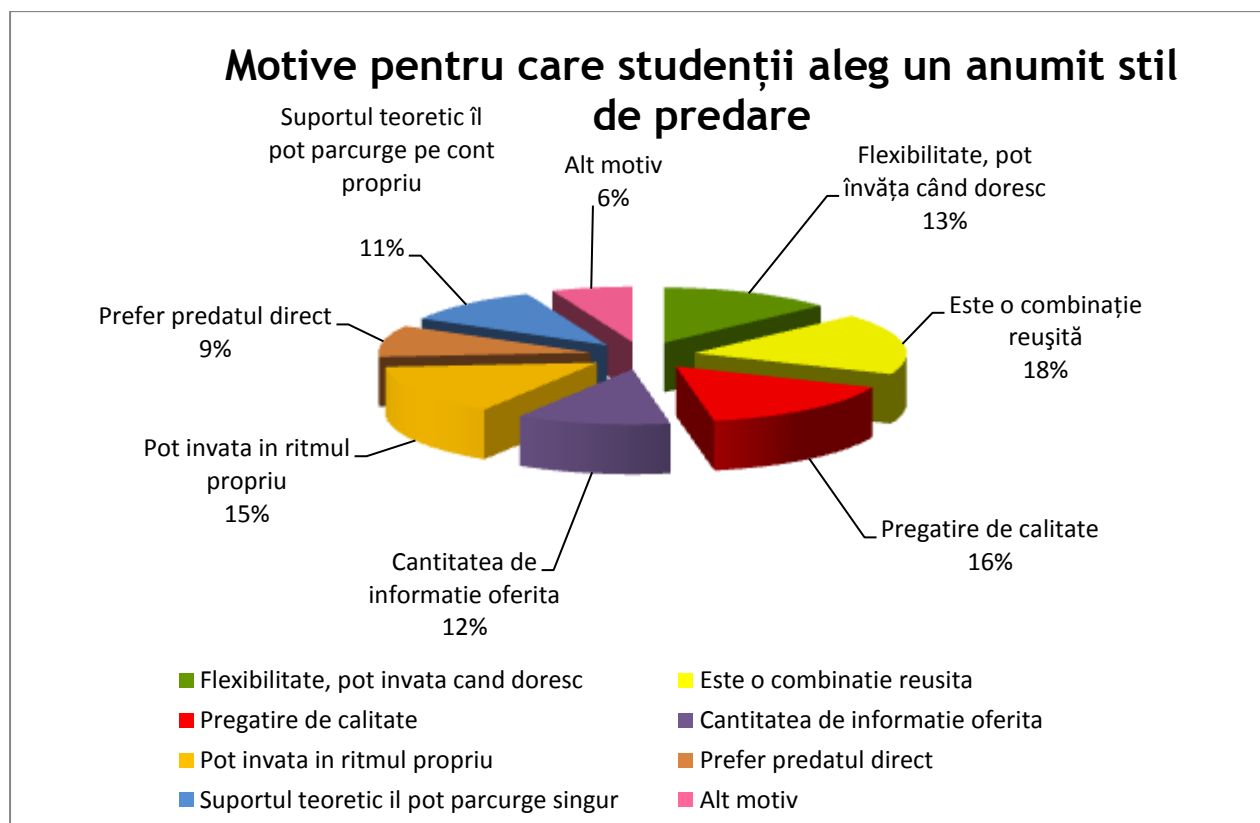
Scală: -2 = Dezacord total; -1= Dezacord parțial; 0= Nu stiu/nu se aplica in cazul meu; 1= Acord partial; 2= Acord total.

Modalitatea de predare a unei discipline preferată de elevi este „o combinație de teorie și discuții libere în timpul cursului” (Scor 1,19), urmată îndeaproape de modalitatea "teorie predată la curs cu suport online" (Scor 1,14).

Modalitatea de predare pe care studenții o preferă cel mai puțin este "teorie predată exclusiv la curs fără suport online".



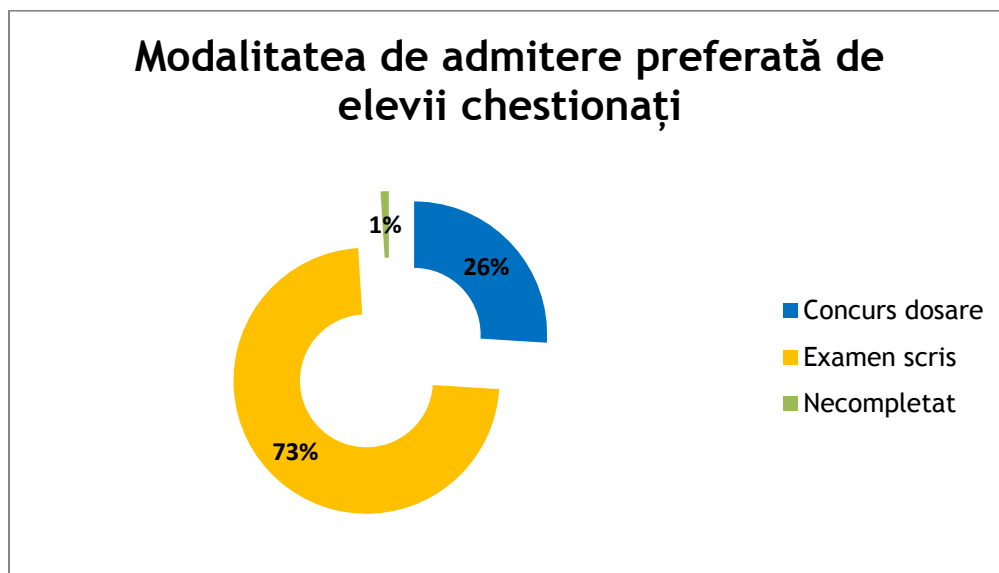
6.5 Motive pentru care studenții aleg un anumit stil de predare



Elevii preferă ca modalitate de predare combinația de teorie și discuții libere la curs, cu suport online, din următoarele motive:

- este o combinație reușită- 18%
- pregătirea de calitate- 16%
- au posibilitatea de a învăța în ritm propriu- 15%
- flexibilitate la studiu- 13%
- cantitatea sporită de informație oferită- 12%

### 6.6 Modalitatea de admitere la facultate preferată de elevi



73% dintre elevi preferă examenul scris, ca și modalitate de admitere, în timp ce doar 26% preferă concursul de dosare.

## 7. PERCEPȚII ASUPRA UNIVERSITĂȚILOR, ÎN GENERAL, ȘI ASUPRA ULBS, ÎN PARTICULAR

### 7.1 Factorii care influențează decizia de a urma cursurile unei facultăți

Motive	Scor
Profesionalismul și pregătirea cadrelor didactice	1.25
Calitatea învățământului	1.39
Comunicarea dintre cadre didactice și studenți	0.97
Resursele informatice disponibile	1.06
Aplicarea practică a cunoștințelor teoretice	1.42
Laboratoare și centre dotate cu echipamente noi	1.18
Marimea și gradul de modernizare al campusului	0.67
Oportunitățile de angajare	1.54

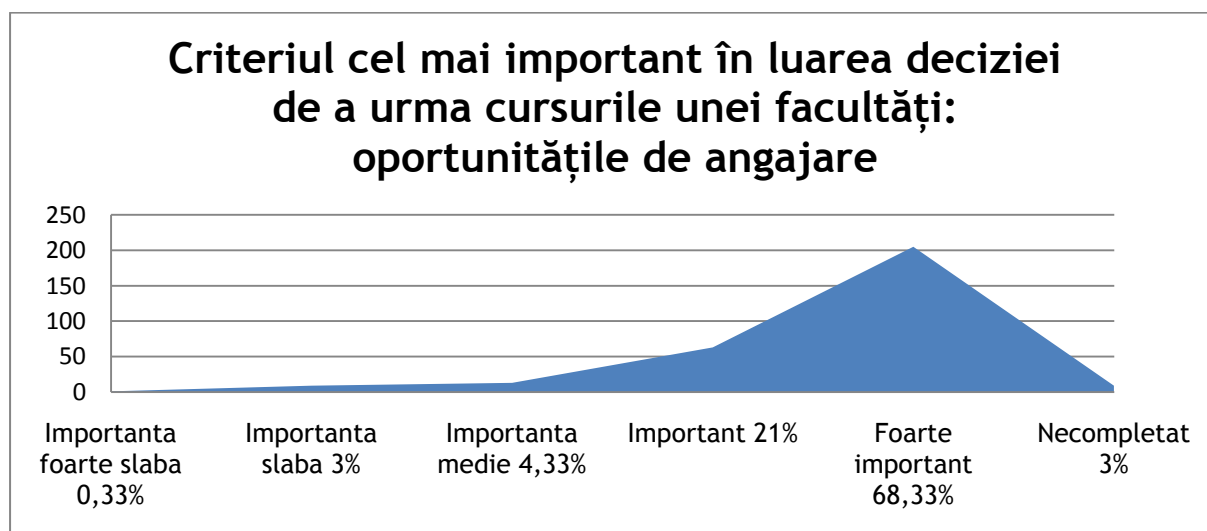
Serviciile de consiliere in cariera	0.78
Bursele	0.98
Oportunitatile de studiu in strainatate	0.9
Oportunitatile de practica in strainatate	1.01
Oportunitatile de munca in strainatate	0.84
Viața studenteasca	1.06
Altele	0.1

# Factorul care are cea mai mare influență în luarea deciziei de a studia la o anumită facultate este reprezentat de **oportunitățile de angajare ale studentului**. (Scor 1,54).

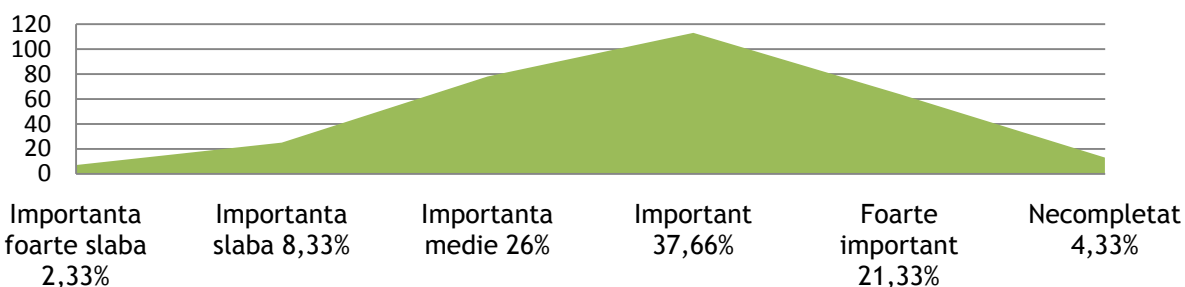
# Celelalte variabile care au o mare influență în luarea deciziei de a urma cursurile unei facultăți sunt: **profesionalismul și pregătirea cadrelor didactice, calitatea învățământului, aplicarea practică a cunoștințelor teoretice**.

# Factorul care influențează cel mai puțin elevii la alegerea unei anumite facultăți este: **mărimea și gradul de modernizare al campusului** (Scor 0,67).

# Celelalte variabile care au o influență scăzută în luarea deciziei de a urma cursurile unei anumite facultăți sunt: **serviciile de consiliere în carieră, oportunitățile de muncă în străinătate** și alte variabile, cum ar fii: **libertatea de a urma o carieră sportivă**.



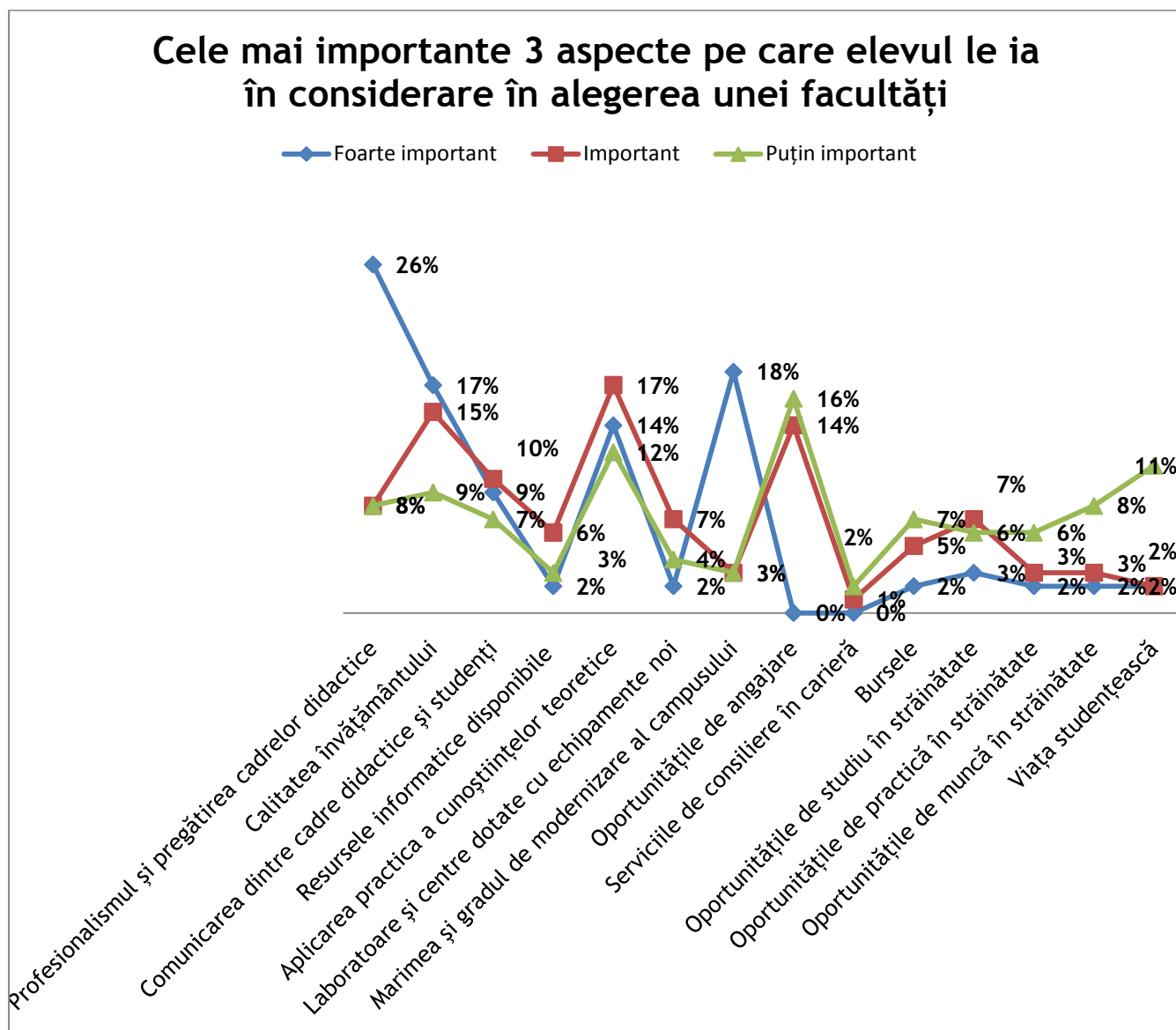
### Criteriul cel mai puțin important în luarea deciziei de a urma cursurile unei facultăți: mărimea și gradul de modernizare ale campusului



#### 7.2 Cele mai importante 3 aspecte pe care elevul le ia în considerare când alege facultatea pe care dorește să o urmeze

Motive	Foarte important	Important	Puțin important
Profesionalismul și pregătirea cadrelor didactice	26%	8%	8%
Calitatea învățământului	17%	15%	9%
Comunicarea dintre cadre didactice și studenți	9%	10%	7%
Resursele informatice disponibile	2%	6%	3%
Aplicarea practica a cunoștințelor teoretice	14%	17%	12%
Laboratoare și centre dotate cu echipamente noi	2%	7%	4%
Marimea și gradul de modernizare al campusului	18%	3%	3%
Oportunitățile de angajare	0%	14%	16%
Serviciile de consiliere în carieră	0%	1%	2%
Bursele	2%	5%	7%
Oportunitățile de studiu în străinătate	3%	7%	6%
Oportunitățile de practică în străinătate	2%	3%	6%
Oportunitățile de muncă în străinătate	2%	3%	8%
Viața studentască	2%	2%	11%

Alte motive includ: urmarea unui vis, posibilitatea de a avea un loc de muncă cu program flexibil, construirea unei cariere de succes.

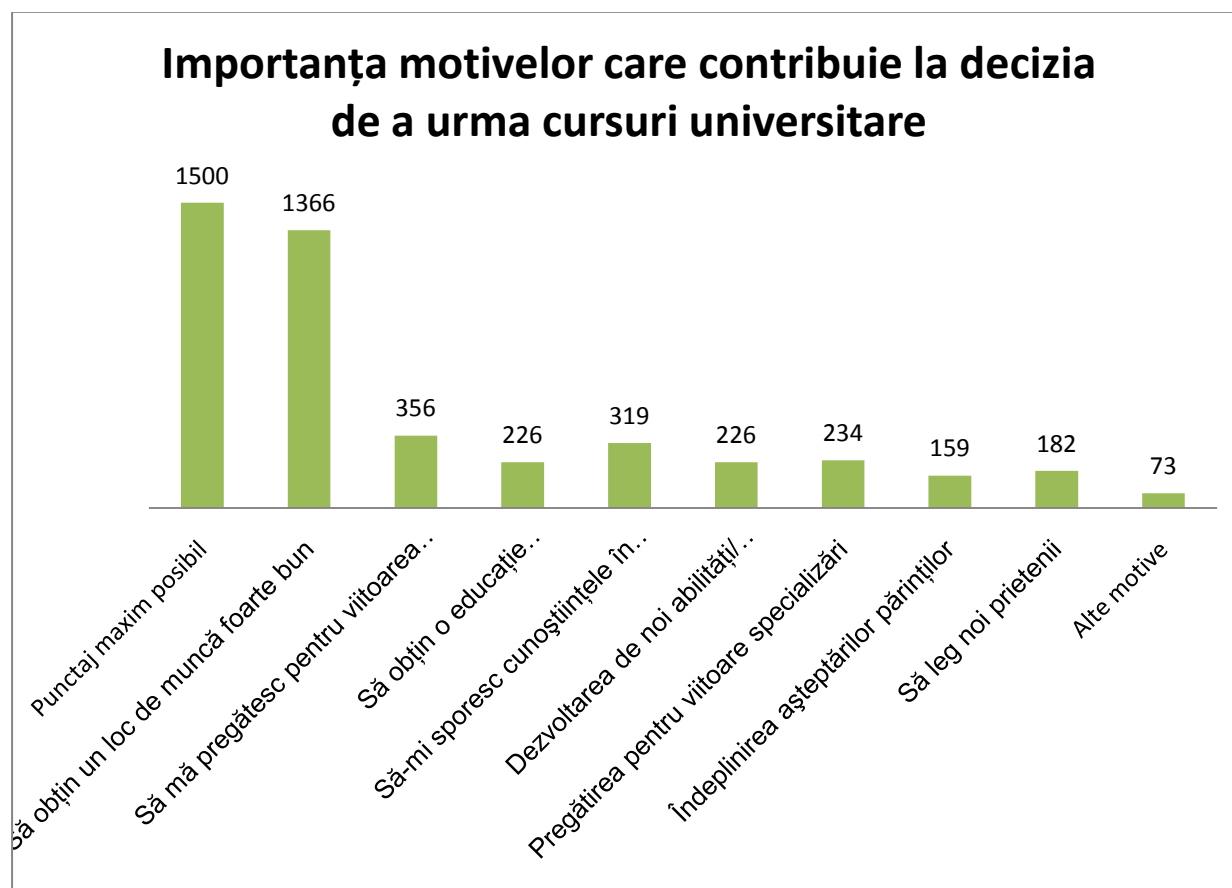


În alegerea unei facultăți, **cel mai important aspect** pentru 26% dintre elevi este profesionalismul și pregătirea cadrelor didactice. 18% dintre elevi consideră că marimea și gradul de modernizare al campusului este un aspect foarte important, iar 17% cred că un învățământ de calitate este, de asemenea, foarte important. 14% dintre respondenți consideră că aplicarea practică a cunoștințelor teoretice este foarte importantă.

17% dintre elevi consideră că aplicarea practică a cunoștinșelor dobândite este un **aspect important** în alegerea unei facultăți. Alte aspecte importante, în opinia viitorilor studenți, sunt: calitatea învățământului- 15%, oportunitățile de angajare- 14%, comunicarea dintre cadre didactice și studenți- 10%.

Printre aspectele **puțin importante** în alegerea unei facultăți, elevii au notat următoarele aspecte: oportunitățile de angajare- 16%, aplicarea practică a cunoștinșelor teoretice- 12%.

### 7.3 Motive importante în decizia unui elev de a urma cursurile unei universități



Motive importante pentru a urma cursurile unei facultăți	Motiv foarte important	Motiv important
Să obțin un loc de muncă foarte bun	68%	15%
Să mă pregătesc pentru viitoarea mea carieră	68%	15%
Să obțin o educație corespunzătoare propriilor așteptări	41%	42%
Să-mi sporesc cunoștințele în general	32%	46%
Dezvoltarea de noi abilități/ competențe	45%	39%
Pregătirea pentru viitoare specializări	48%	39%
Îndeplinirea așteptărilor părinților	10%	18%
Să leg noi prietenii	21%	31%
Alte motive	3%	1%

Alte motive includ: urmarea unui vis, posibilitatea de a avea un loc de muncă cu program flexibil, construirea unei cariere de succes.

# Imaginea de ansamblu este pozitivă.

# Motivele cele mai importante pentru care un elev optează să urmeze cursurile universitare sunt: "obținerea unui loc de muncă foarte bun" și pregătirea pentru viitoarea carieră".

# Motivul care are cea mai mică influență în luarea deciziei de a urma cursurile unei universități este: "îndeplinirea așteptărilor părinților".

#### 7.4 Motive importante în decizia unui elev de a urma cursurile unei facultăți din cadrul ULBS

Motive	Importanță					Necompletat		Scor
	(-2)	(-1)	0	(+1)	(+2)	Valoare	Procent	
Doresc să rămân în orașul natal	78	43	59	56	53	11	3.66%	-0.123
Doresc să studiez în alt oraș	66	64	47	46	57	20	6.66%	-0.12
Mulți dintre prietenii mei studiază la ULBS	96	63	67	40	14	20	6.66%	-0.623
Membrii familiei studiază în cadrul ULBS	131	52	52	28	14	23	7.66%	-0.906
Părinții/familia m-au sfătuit să studiez la ULBS	113	57	65	35	11	19	6.33%	-0.753
Calitatea programelor academice	17	19	81	111	54	18	6.00%	0.553
Buna reputație a cadrelor didactice	18	32	69	104	62	15	5.00%	0.533
Cursurile pe care le voi urma	13	11	38	121	104	13	4.33%	0.973
Oportunitățile de studiu și practică în străinătate	10	22	55	82	116	15	5.00%	0.906
Bursele oferite	11	21	64	88	101	15	5.00%	0.823
Posibilitatea de a locui în cămin	93	52	64	33	37	21	7.00%	-0.436
Buna reputație a universității	17	23	65	98	78	19	6.33%	0.656

Tradiția universității	25	45	83	91	39	17	5.66%	0.246
Taxele de școlarizare	41	37	82	64	55	21	7.00%	0.183
Mărimea orașului	7	5	10	6	2	270	90.00%	-0.03
Viața socială	35	41	63	84	63	14	4.66%	0.33
Organizațiile studențești existente	25	27	97	78	54	19	6.33%	0.363
Altele	4	1	8	8	5	274	91.33%	-0.03
								2.545

Scor  
total **0.14**

Scală: -2 = Importanță foarte slabă; -1= Importanță slabă; 0= Importanță medie; 1=Important; 2=Foarte important.

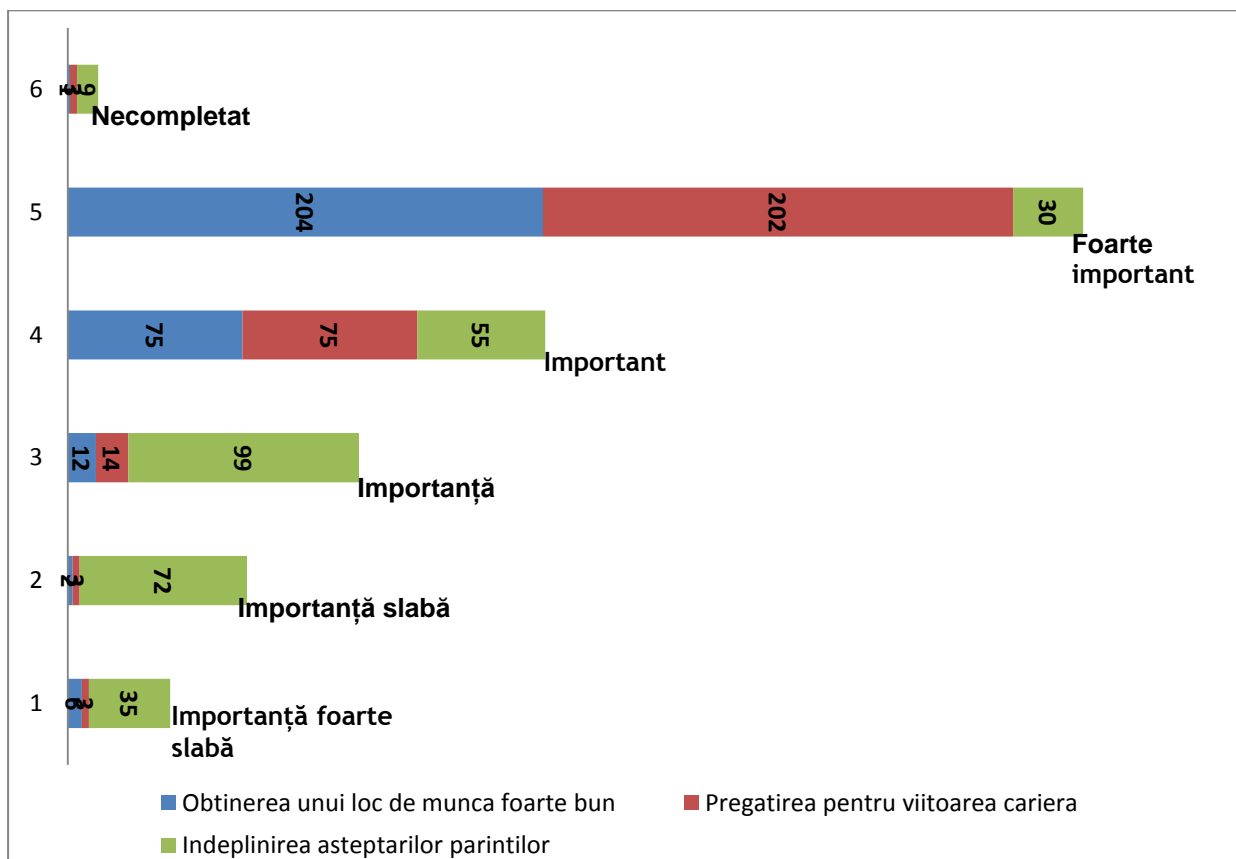
Imaginea de ansamblu este pozitivă, dar este foarte scăzută. (0,14).

# În luarea deciziei de a studia la ULBS, elevii sunt influențați **cel mai puțin** de faptul că membrii familiei studiază în cadrul ULBS (aceasta variabilă are scorul cel mai mic: -0,906).

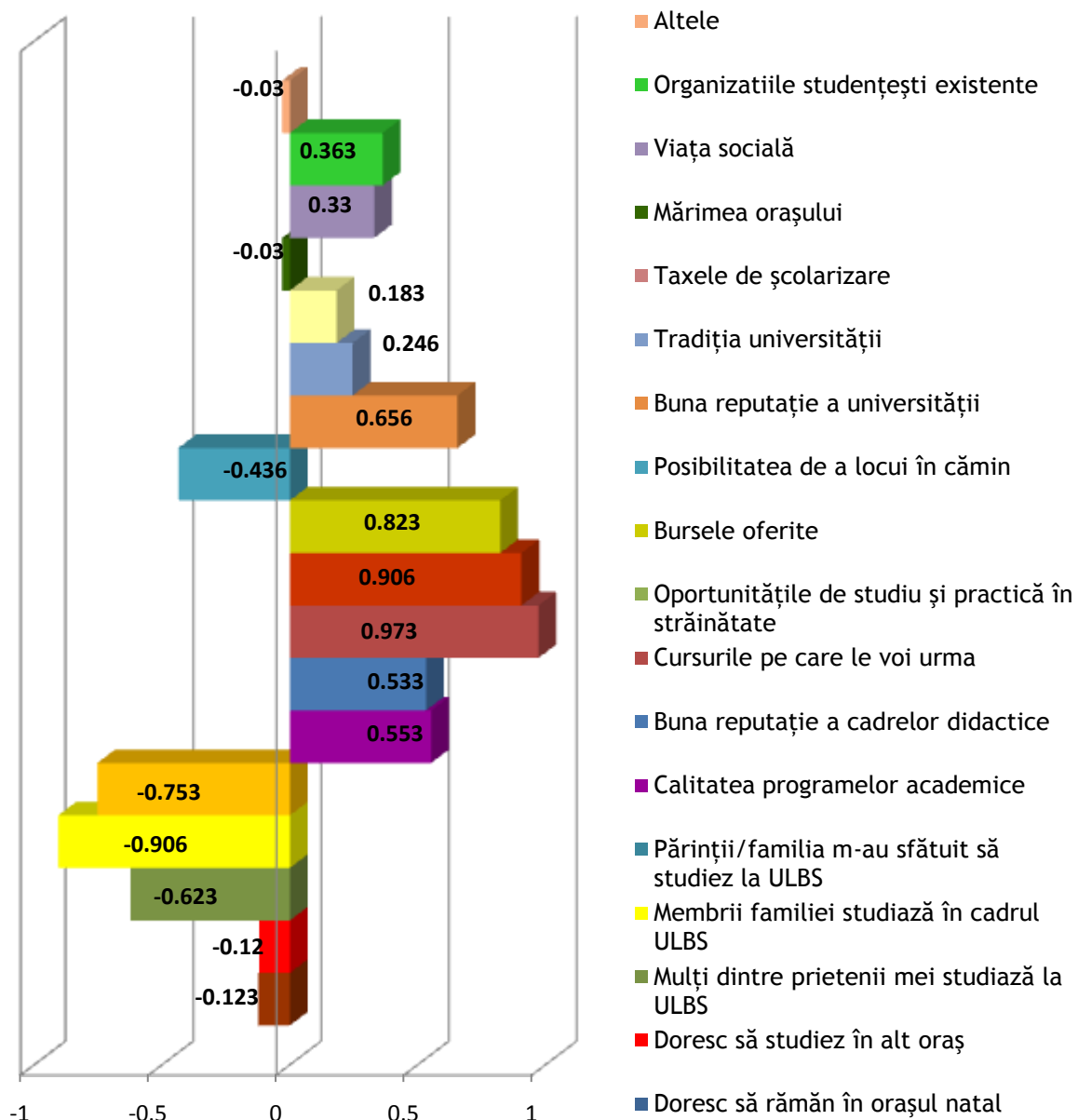
# Celelalte variabile care influențează **cel mai puțin** alegerea elevilor de a studia la ULBS, sunt: dorința de a rămâne în orașul natal, dorința de a studia în alt oras, mulți dintre prietenii lor studiază în cadrul ULBS, părinții/familia i-a sfătuit să studieze aici, posibilitatea de a locui în cămin, taxele de școlarizare.

# În luarea deciziei de a studia la ULBS, elevii sunt influențați **cel mai mult** de faptul că vor studia materiile dorite.

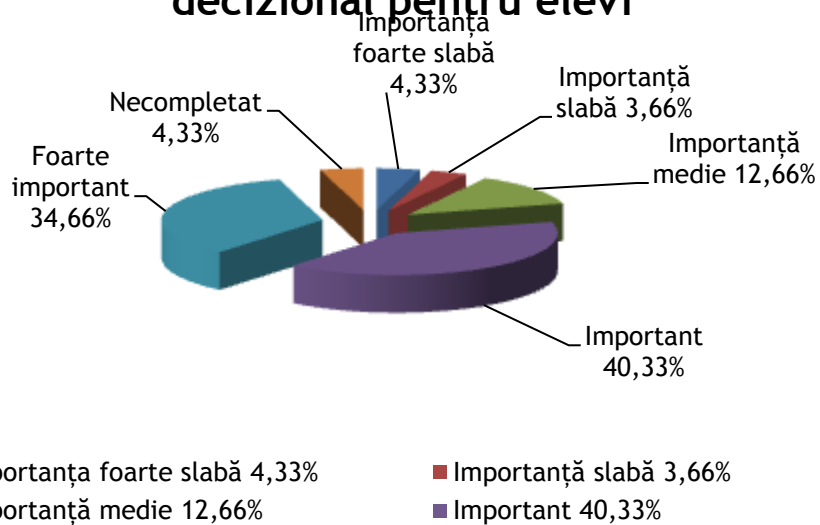
# Celelalte variabile care influențează **cel mai mult** alegerea lor de a studia la ULBS sunt: oportunitățile de studiu și practică în străinătate, bursele oferite, reputația universității, a cadrelor didactice, calitatea programelor academice.



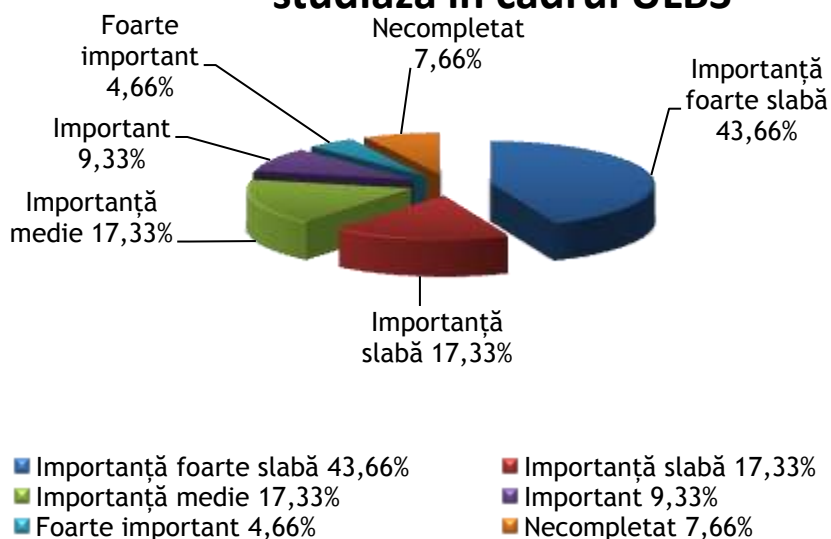
## Motivele care influențează decizia elevilor de a studia în viitor la ULBS



### Importanța cursurilor studiate, ca factor decizional pentru elevi



### Importanța factorului: membrii familiei studiază în cadrul ULBS



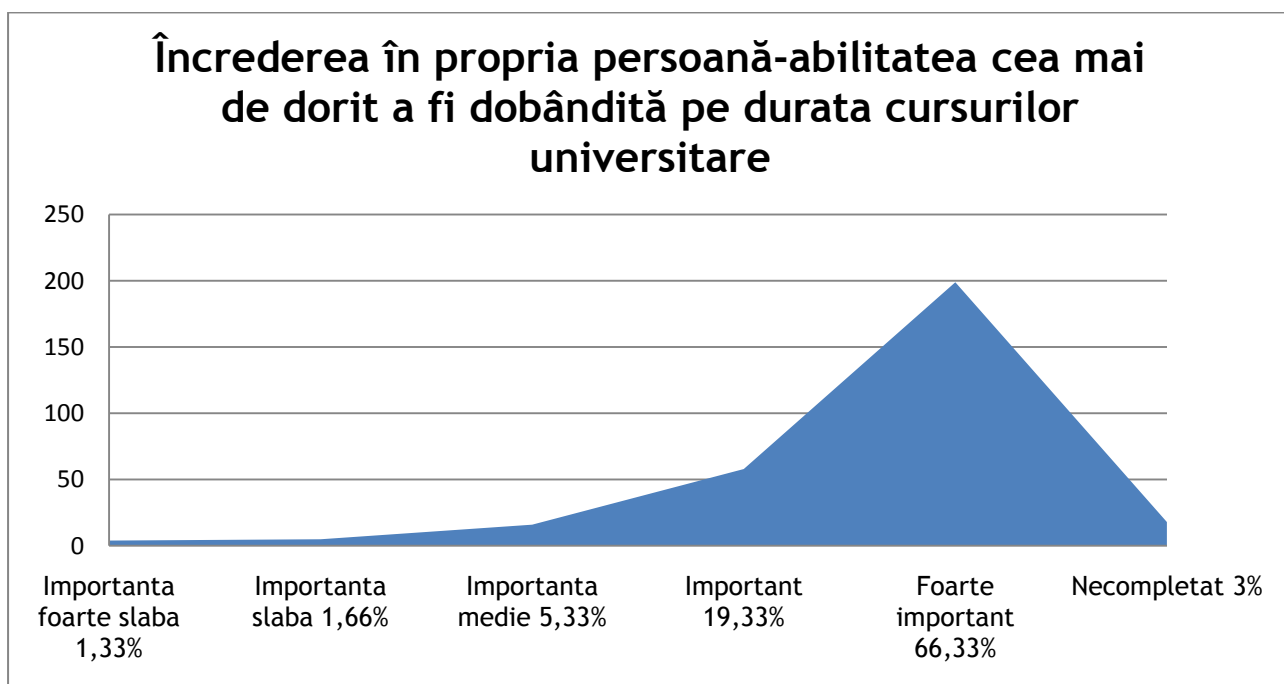
### 7.5 Dezvoltare personală și profesională

Motive	Importanța					Necompletat		Scor
	(-2)	(-1)	0	(+1)	(+2)	Valoare	Procent	
Abilități de comunicare în scris	8	18	67	122	69	16	5.33%	0.75
Abilități de comunicare orale	3	8	20	101	154	14	4.66%	1.31
Studiu eficient	1	5	39	132	108	15	5.00%	1.13
Gândire logică, analitică	4	6	27	104	141	18	6.00%	1.24
Lucru independent	7	10	50	102	120	11	3.66%	1.06
Lucru în echipă	6	20	40	110	113	11	3.66%	1.01
Abilități matematice	44	58	81	55	42	20	6.66%	0.02
Abilități lingvistice	6	12	50	97	120	15	5.00%	1.04
Utilizarea eficientă a resurselor puse la dispoziție de biblioteca ULBS	6	19	74	105	78	18	6.00%	0.76
Abilități de planificare și realizare a proiectelor	4	6	52	119	100	19	6.33%	1.01
Identificarea și rezolvarea diferitelor probleme	2	18	50	129	82	19	6.33%	0.9
Abilități de management al timpului personal	4	19	55	117	89	16	5.33%	0.89
Tenacitate în rezolvarea cerințelor dificile	3	15	55	106	105	16	5.33%	0.98
Abilități de lider	5	11	55	101	111	17	5.66%	1
Dezvoltare etică și morală	2	15	57	114	95	17	5.66%	0.95
Abilități informatice	10	14	55	106	97	18	6.00%	0.88
Pregătire pentru viitoarea carieră	0	8	26	62	187	17	5.66%	1.42
Dezvoltarea creativității	3	6	44	96	134	17	5.66%	1.17
Dezvoltarea de abilități sociale	4	15	42	104	117	18	6.00%	1.05
Acomodare cu fenomenul globalizării	14	15	98	101	50	22	7.33%	0.52
Dezvoltare spirituală	13	32	75	102	62	16	5.33%	0.56
Încrederea în propria persoană	4	5	16	58	199	18	6.00%	1.47

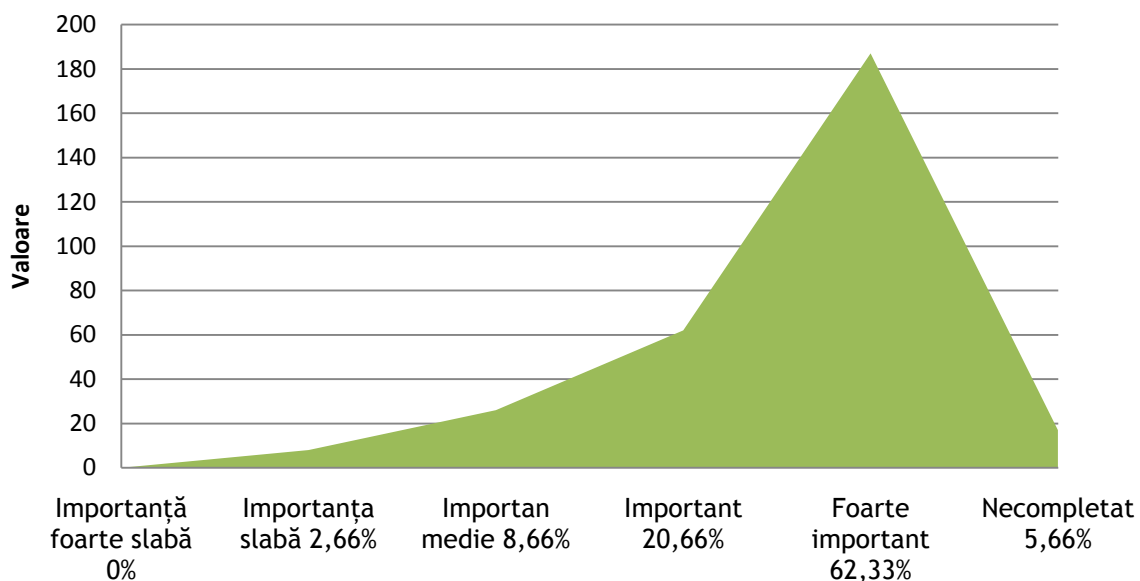
Scală: -2 = Importanță foarte slabă; -1= Importanță slabă; 0= Importanță medie; 1=Important; 2=Foarte important.

# Abilitățile pe care studenții le considera cele mai importante și doresc să le obțină în urma studiilor universitare sunt: *încrederea în propria persoană* (Scor 1,47) și *competența pentru viitoarea carieră* (Scor 1,42).

# Abilitățile pe care studenții le consideră cele mai puțin importante sunt: *abilitățile matematice* (Scor -0,02) și *acomodarea cu fenomenul globalizării* (Scor 0,52).



### Competența pentru viitoarea cariera- abilitatea cea mai de dorit de a o acumula pe durata cursurilor universitare



## Abilitățile matematice-cel mai puțin dorite de a fi acumulate pe durata studiilor universitare

